



**Орон нутгийн иргэдийн хамтын үйл ажиллагаанд
нийгмийн капиталын үүрэг, ач холбогдлыг судалсан нь**

(Бангладеш улсын нам дор газрын загасчлалын тогтвортой менежментийн жишээн дээр)

Зохиогчид

H.M.Tuihedur Rahman • Gordon M.Hickey

• Swapan K.Sarker

Received: 21 May 2014 / Accepted: 22 January 2015 / Published online: 4 February 2015
© Society of Wetland Scientists 2015

Хураангуй. Орон нутгийн иргэдэд нөөц баялгийг эзэмших эрхийг олгох замаар байгалийн нөөцийн тогтвортой менежментийг бий болгох бодлогын стратеги олон улсад хүлээн зөвшөөрөх явдал нэмэгдсээр байна. Тус судалгаа Бангладеш улсын жишээн дээр нам дор газар загасны аж ахуй эрхлэх эрх олж авах үүднээс орон нутгийнхаа бусад айл өрхүүдтэй нэгдэж, хамтран ажиллахад өрхүүдийн нийгмийн капиталын үзүүлэх нөлөөллийг тодорхойлох үүднээс хийгдсэн. Тодруулбал, олон нийтэд түшиглэсэн загасчдын бүлгийг үүсгэн байгуулж, хамтран ажиллах арга замыг

зарим өрхүүд сонгож байхад зарим өрхүүд үүнийг сонгохгүй байгаа тухай судална. Орон нутгийн институтыг судлах “LLI” техникийг ашигласнаар тус судалгаа нь байгалийн баялагийг иргэдийн бүлэгт түр эзэмшүүлэн төлбөр, хураамж авах замаар Засгийн газрын орлого бүрдүүлэх зорилготой төвлөрлийг сааруулах бодлогын хэрэгжилтэнд орон нутгийн айл өрхүүдийн санхүүгийн чадавхи чухал үүрэг гүйцэтгэж буйг тогтоосон. Улмаар өрхийн мэдээлэл олж авах, бусад байгууллагуудтай харилцаа тогтоох чадавхи нь загасчдын бүлэгт нэгдэхэд чухал үүрэгтэй нь тогтоогдсон. Гэвч энэхүү нөхцөл байдал нь төвлөрлийг сааруулах ба байгалийн нөөцийг ашиглах эрхийг аль болох орон нутгийн иргэдэд олгох гэсэн үйл явцыг ардчилсан бус хэлбэрт оруулж, байгалийн нөөцийн үр шимийг орон нутгийн иргэдэд ижил тэгш хүртээх, ил тод байх, хариуцлагатай байх гэсэн зарчмууд алдагдахад хүргэж байна.

H. M. T. Rahman (✉) • G. M. Hickey
Department of Natural Resource Sciences, Faculty of Agricultural
and Environmental Sciences, McGill University, Macdonald
Campus, 21,111 Lakeshore Road, Ste-Anne-de-Bellevue H9X 3V9,
Canada
e-mail: hm.rahman@mail.mcgill.ca

G. M. Hickey
e-mail: gordon.hickey@mcgill.ca

H. M. T. Rahman • S. K. Sarker
Department of Forestry and Environmental Science, School of
Agriculture and Mineral Science, Shahjalal University of Science
and Technology, Sylhet 3114, Bangladesh

S. K. Sarker
e-mail: s.sarker.1@research.gla.ac.uk

S. K. Sarker
e-mail: swapan-fes@sust.edu

S. K. Sarker
Institute of Biodiversity, Animal Health & Comparative Medicine
(IBAHCM), College of Medical, Veterinary & Life Sciences,
University of Glasgow, Graham Kerr Building, Glasgow G12 8QQ,
UK

Түлхүүр үг • Албан ба албан бус институт
• Төвлөрлийг сааруулах • Манлайлал •
Байгалийн нөөцийн тогтвортой
менежмент • Тогтвортой амьжиргаа

Удиртгал

Олон улс оронд байгалийн нөөц, баялгийг өмчлөх, ашиглах эрхийг аль болох орон нутгийн иргэдэд олгох буюу өмчлөх эрхийн төвлөрлийг сааруулах нь байгалийн нөөцийн тогтвортой менежментийг бий болгоход хамгийн түгээмэл хэрэглэгдэж буй бодлогын интервенци болж байна (Ларсон ба Рибот 2004 Рибот ба бусад, 2010 Рахман ба бусад, 2012). Бангладеш улсад нам дор газрын нөөцийн менежментийн төвлөрлийг сааруулах бодлого нь 1986 оноос эхлэн хэрэгжүүлсэн нам дор газрын загасчлалын менежментэд олон нийтийн оролцоог нэмэгдүүлэх бодлогоос улбаатай. Нам дор газар загасчлал эрхлэх өмчлөлийн эрхийг албан ёсоор олж авахын тулд олон нийтэд түшиглэсэн бүлэг, байгууллагыг хөгжүүлэх замаар иргэдийн оролцоог хангахуйц албан ёсны бүтэц, зохион байгуулалтыг байгуулах замаар төвлөрлийг сааруулах бодлого хэрэгжсэн. (Рахман ба Бегүм 2010, Рахман ба бусад 2012)

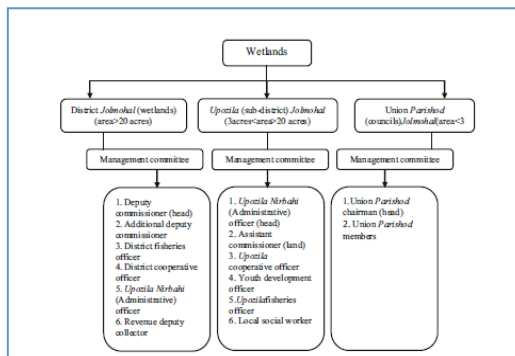
Төвлөрлийг сааруулах үйл явц нь албан ёсны ба албан бус аль аль бүтэц зохион байгуулалтыг бий болгох, чадавхижуулахад анхаарсан. Одоогийн байдлаар Бангладеш улсын газрын удирдлага, зохион байгуулалт нь дараах албан бүтэц зохион байгуулалттай. Зураг 1-т үзүүлснээр газрын хэмжээнээс хамааран шаг шатны байгууллагууд газрын менежментийг хариуцдаг байгаа бөгөөд 3 хүртэлх акр газрын менежментийг Юнион Паришод, 3-20 акр газрын менежментийг Упозила-ийн Менежментийн зөвлөл, 20 хүртэлх хэмжээний газрыг Дүүргийн Менежментийн хороо хариуцдаг байна.

Нам дор газрын нөөцийн менежментийг хэрэгжүүлэх энэхүү албан бүтэц зохион байгуулалтаас гадна олон нийтэд түшиглэсэн бүлэг, байгууллагыг хөгжүүлэх замаар иргэдийг татан оролцуулахыг зорьсон албан бус бүтэц, зохион байгуулалт бий болсон. Хэдийгээр ийнхүү нам дор газрын менежментийг сайжруулах албан ба албан бус бүтцийн хоорондын харилцаа холбоо, хамтын ажиллагааг судалсан судалгаа олон хийгдсэн ч төвлөрлийг сааруулах ба институтыг хөгжүүлэхэд олон нийтийн хамтын үйл ажиллагааны гүйцэтгэх үүргийн талаар хийгдсэн судалгаа дутмаг байна. Газрын

тогтвортой менежментийг бодлогын шинэ хувилбарыг хөгжүүлэхэд энэ судалгааны үр дүн хувь нэмрээ оруулах учиртай.

Зураг 1.

Илүү тодруулбал тус судалгаа нь Бангладеш



улсын зүүн хойд хэсэг орших Бароал нэртэй суурингийн загасчин өрхүүдийн дундах хамтын ажиллагааг (collective action) хамааралт хувьсагчаар тооцож, өрхүүдийн нийгмийн капиталыг үл хамаарах хувьсагчаар тооцож, улмаар дээрх хоёр хувьсагчийн хоорондын харилцан хамаарлыг тодорхойлох замаар олон нийтэд түшиглэсэн загасчдын бүлгийг хөгжүүлэхэд анхаарах асуудлуудыг тодруулах үүднээс хийгдсэн.

Олон нийтийн хамтын үйл ажиллагаанд нийгмийн капиталын гүйцэтгэх үүрэг, ач холбогдол

Агравал ба Гупта нарын тодорхойлсноор орон нутгийн иргэд, өрхүүдэд байгалийн нөөц баялгийг түр хугацаанд давуу эрх олгон өмчлүүлэхэд тэдний хүн хүчний, санхүүгийн, нийгмийн капиталд хөрөнгө оруулах замаар иргэд хоорондын хамтын үйл ажиллагааг хөгжүүлэх нь чухал юм. (Fabricious and Collins 2007). Хэдийгээр энэ бүх капиталууд өрхөд харьяалагддаг ч орон нутгийн иргэдийн хамтын үйл ажиллагааны хөгжилд чухал ач холбогдолтой (Cardenas 2005). Өрхийн түвшний олон капитал дундаас нийгмийн капитал нь иргэд, нийгмийн бүлэг, байгууллага хоорондын албан ба албан бус хамтын ажиллагааны хөгжилд илүүтэй нөлөөтэй гэдэг утгаараа бодлогын чухал асуудал болдог. Байгалийн нөөцийн менежментийн талаар хийгдсэн судалгаанууд олон нийтийн түвшинд (**bonding**) дотоод нэгдлийн (гэр бүл, найз нөхөд, айл хөрш зэрэг ижил нөхцөл байдалд байгаа хүмүүсийн

хоорондын холбоо), бусадтай холбоо тогтоох (bridging) (өөр өөр нөхцөл байдалд байгаа хүмүүсийн хоорондын холбоо) ба уялдаа холбоог сайжруулах (linking) нийгмийн капитал сайн байвал олон нийтийн хамтын ажиллагаа, асуудлаа шийдвэрлэх чадвар нь сайн байна гэдгийг тогтоосон байдаг. Орон нутгийн иргэдийн хоорондын дотоод нэгдэл сайн байвал энэ нь иргэд хоорондын итгэлцлэл, харилцан бие биедээ туслах, мөн бусдын төлөө ажиллах гэсэн хамтын ажиллагаа, дүрэм журмыг сахин биелүүлэх, нээлттэй ил тод байх, хариуцлагатай байдалд шаардлагатай үндсэн шинж чанарыг нөхцөлдүүлж байдаг (Ostrom 2009). Бусад орон нутагтай холбоотой байж, гадаад орчны байгууллагуудтай хамтын ажиллагааг хөгжүүлэх нь орон нутгийн иргэдийн дунд мэдээлэл жигд хүртээмжтэй тарахад эерэг нөлөөтэй.

Нийгмийн капитал (хуримтлагдсан нөөц) ба хамтын үйл ажиллагаа (тухайн нөөцийн зохион байгуулалт) нь хоёулаа төвлөрлийг сааруулах замаар олон нийтэд түшиглэсэн бүлгээр дамжуулан байгалийн нөөцийн тогтвортой менежментийг хэрэгжүүлэхэд арга зүйн хувьд чухал ач холбогдолтой. Агравал ба Остром нарын тодорхойлсноор орон нутгийн иргэдийн бүлэгт байгалийн нөөцийг бусдаас давуу эрхтэйгээр ашиглах, мөн бусдын ашиглах эрхийг хязгаарлах, менежементийг хэрэгжүүлэх эрхийг олгох замаар тэдэнд өмчлүүлэх үйл явц нь өмчийн эрхийн төвлөрлийг сааруулж буй үйл явц юм.

Орон нутгийн иргэн бүрийн нийтийн өмч, байгалийн нөөцийг ашиглах эрхийг хязгаарлаж, хэсэг бүлэг иргэдэд энэхүү эрхийг олгох үйл явц нь Хэнд энэхүү давуу эрхийг олгох вэ? Бусдын ашиглах эрхийг хязгаарлахад шаардагдах зардал, арга хэмжээг хаанаас хэн хэрэгжүүлэх вэ? Хэний ашиглах эрхийг хязгаарлах вэ? зэрэг олон асуудлуудыг шийдвэрлэх нарийн төвөгтэй үйл явц юм. Орон нутгийн иргэдийн бүлэг нь харилцан итгэлцлэл сайтай, бие биенээ дэмжин тусалж, үр дүнтэй хамтран ажилладаг, гадаад дотоодын байгууллагуудтай (санхүүжүүлэгч, улс төрийн нам, мэдээллээр хангагч) олон талын харилцаа тогтоох зэрэг чадамжтай байх шаардлагатай учраас нийгмийн капиталын тухай асуудал үүнд чухал байр суурь эзлэнэ. Үр дүнд нь нийгмийн капитал ихтэй хүмүүс бусадтай холбоо тогтоож, тэднээс мэдээлэл

олж аван, үр дүнтэй хамтран ажиллахдаа сайн учраас олон нийтийн хамтын үйл ажиллагаанд амжилттай сайн оролцдог байна (Agrawal and Ostrom 2001, Pretty and Ward 2001).

Олон улс оронд бусад орон нутаг, гадаад орчны байгууллагуудтай үр дүнтэй харилцаа тогтоож хамтран ажиллахад орон нутгийн манлайлагчдын үүрэг оролцоо чухал байдаг. Энэ тохиолдолд орон нутгийн манлайлагчид иргэдийн хамтын үйл ажиллагааны хөгжилд чухал үүрэгтэй. Тэд иргэдийн дундах хамтын ажиллагааг санаачлан, удирдан зохион байгуулж, иргэдийн бүлгийг гадна орчны байгууллагуудтай холбоо тогтооход зуучлагчийн үүрэг гүйцэтгэх зэргээр хувь нэмрээ оруулдаг. Ардчилал сайн хөгжсөн газар орон нутгийн манлайлагчид иргэдийн бүлэгт хамрагдах гишүүдийг сонгох, нөөц баялгийг эзэмшихтэй холбоотой дүрэм журмыг зүй ёсны дагуу баримтлахад чухал үүрэг гүйцэтгэдэг бол ардчилсан бус нийгэмд орон нутгийн манлайлагчид шийдвэр гаргах эрх мэдлийг өөртөө төвлөрүүлснээр авилгал, хээл хахууль, байгалийн нөөцийг зүй зохисгүй хэрэглэх байдалд хүргэх аюултай юм.

Судалгааны арга зүй

Судалгаа хийгдсэн газар
Судалгаа нь Бангладеш улсын Бароал сууринд явагдсан. Тус суурин нь ойролцоогоор 108 өрхтэй бөгөөд тэдгээрийн 58 нь энэтхэг, 50 нь исламын шашинтай.

Судалгааны аргачлал
Судалгааг кейс судалгааны арга зүйгээр явуулсан. Судалгаанд олон нийтэд түшиглэсэн бүлэг, байгууллагын хөгжлийг нийгмийн капиталын үзэл баримтлалын хүрээнд судлахдаа “Local Level Institution - LLI” буюу Орон нутгийн институтыг судлах техникийг хэрэглэсэн. Энэ техникийг анх Дэлхийн Банкны Нийгмийн Хөгжлийн хүрээлэнгээс 1998 онд боловсруулсан (Дэвис 2004) ба чанарын ба тоон судалгааны аргуудыг хэрэглэн нийгмийн капитал ба өрхийн нөхцөл байдлыг илэрхийлэх олон тооны хувьсагчуудыг судлах бололцоо олгодоогоороо онцлогтой. Гол төлөв орон нутгийн түвшний албан бус бүлэг,

байгууллагуудын гүйцэтгэх үүрэг, ач холбогдлыг тодруулах (Дэлхийн Банк 1998) үүднээс төвлөрлийг сааруулах, олон нийтэд түшиглэсэн хөгжил, нийгмийн капитал ба хамтын үйл ажиллагааны талаарх судалгаанд өргөнөөр хэрэглэдэг (Гроотаерт ба бусад 1999; Гроотаерт ба Нараян 2000).

Судалгааны мэдээллийг цуглуулахдаа өрхөөс хагас стандарчлагдсан ярилцлагын арга (тоон мэдээлэл), фокус бүлэг ба түлхүүр мэдээлэгчтэй хийх ярилцлагын аргыг (чанарын мэдээлэл) ашигласан. Тоон мэдээлэл нь Орон нутгийн институтын судалгааны техникт тодорхойлсон нийгмийн капиталын 8 хувьсагч, өрхийн шинж байдлын 7 хувьсагчийн хоорондын холбоо хамаарлыг тогтооход чиглэгдсэн бол чанарын мэдээлэл нь олон нийтийн бүлэг, байгууллагын хөгжлийн асуудлыг тайлбарлах, орон нутаг дахь манлайлагчдын үүрэг, ач холбогдлыг тодруулахад чиглэгдсэн. Тоон ба чанарын мэдээллийг хамтад нь цуглуулснаар олон нийтийн түвшний бүлэг, байгууллагын хөгжилд нийгмийн капитал ба хамтын үйл ажиллагааны гүйцэтгэх үүргийн талаар илүү тодорхой дүр зураг гаргахад дөхөм болсон.

Судалгааны хувьсах хэмжигдэхүүнүүд

Судалгаанд хэрэглэгдсэн LLI буюу орон нутгийн институтыг судлах техникийн хувьсах хэмжигдэхүүнүүд нь үндсэн 2 төрөлд хуваагддаг.

1. Нийгмийн капиталын хувьсагчууд
2. Өрхийн шинж байдлын хувьсагчууд

Нийгмийн капиталын хувьсагчууд

Судалгааны хамрагдсан өрхүүдийн Нийгмийн капиталыг 8 хувьсагчийн хүрээнд судалсан.

Гишүүнчлэлийн тоо хэмжээ. Энэ нь өрхийн гишүүдийн нийгмийн янз бүрийн бүлэг, байгууллагууд дахь гишүүнчлэлийн байдлыг хэмжинэ. Нийгмийн бүлэг, байгууллага нь албан ба албан бус байж болно. Энэхүү хувьсагч нь өрхийн гишүүдийн нийгмийн үйл ажиллагааны идэвхи, оролцоог илэрхийлнэ.

Олон төрөл байдлын индекс. Энэ нь бүлгийн гишүүдийн нэгэн ижил байдлыг (**homogeneity**) хэмжихэд чиглэнэ. Судалгаанд хэрэглэсэн Орон нутгийн институтыг судлах техникийн хувьд, энэ нь өрх бүрийн хувьд хамгийн чухал гурван бүлгийг тодорхойлох аргаар хэмжигдэнэ. Тэгэхээр дараах 9 шалгуур үзүүлэлтийн (шашин, эдийн засгийн байдал, ажил мэргэжлийн байдал, нас, угсаа гарал, айл хөрш, улс төрийн чиг баримжаа, хүйс ба боловсролын түвшин) дагуу эрэмбэлэх маягаар бүлгийн нэгэн төрөл байдлыг тооцно. Эрэмбэлэхдээ шалгуур үзүүлэлт бүрээр өрхийн гишүүд олон янз байдалд ангилагдаж байвал 1 оноог өгөх маягаар явах бөгөөд нийлбэр оноо нь 0-9 ийн хооронд үнэлэгдэнэ. Тодруулвал хэрвээ өрхийн гишүүд тухайн шалгуур үзүүлэлтийн хүрээнд ялгаатай байдалд байвал 1 оноог авах ба энэ маягаар өрхийн үзүүлэлт 0-9 ийн хооронд утга авч нийт авсан онооныхоо дагуу эрэмбэлэгдэнэ.

Хурал, уулзалтын идэвхи, оролцоо. Өрхийн гишүүн бүрийн нийгмийн янз бүрийн бүлгийн хурал, уулзалтын ирц, оролцооны давтамжийг хэмжинэ. Энэ судалгаанд хурал, уулзалтын идэвхийн оноог өрх бүрээр жил бүр тооцон гаргана.

Оролцооны индекс. Гишүүнчлэлийн тоо хэмжээ дангаараа тухайн өрхийн нийгмийн үйл ажиллагааны идэвхитэй байдлыг харуулж чадахгүй. Тиймд өрхийн гишүүнчлэлийн байдлаас гадна түгээмэл хэрэглэгддэг нэг үзүүлэлт бол өрхийн гишүүдийн нийгмийн бүлгийн шийдвэр гаргах үйл явцад оролцох оролцоог хэмжих энэхүү оролцооны индекс юм. Энэхүү индекс нь 0, 1, 2 гэсэн утга бүхий шкалыг хэрэглэдэг ба үүнд 0 нь идэвхигүй, 1 нь заримдаа идэвхитэй, 2 нь маш идэвхитэй байдлыг илэрхийлдэг байна.

Албан бус байгууллага. Нийгмийн бүлэг, байгууллагууд албан ба албан бус байдлын аль алианаар зохион байгуулагдаж болно. Хэдийгээр албан ёсоор байгуулагдсан бүлэг, байгууллагууд нь өөрсдийн дэвшүүлсэн зорилгодоо хүрэхдээ илүү тууштай байдаг бөгөөд тодорхой дүрэм журмыг нарийн баримтлан ажилладаг нь тогтоогдсон ч гишүүдийнхээ идэвхи санаачилгын үндсэн дээр сайн дураар, албан бусаар зохион байгуулагдсан бүлэг, байгууллагууд ч байгалийн нөөц баялгийн

хадгалалт хамгаалалт, үр дүнтэй менежментэнд хувь нэмрээ оруулах чадвартай нь тогтоогдсон. Тиймд тус судалгаа нь өрхийн гишүүдийн албан бус бүлэг, байгууллага дахь гишүүнчлэлийн байдлыг дангаар судлах нь ач холбогдолтой гэж үзсэн.

Олон нийтийн санаачилга. Ерөнхийдөө нийгмийн бүлгүүд нэг бол эрх бүхий байгууллагын дэмжлэгээр эсвэл өөрсдийн гишүүдийнхээ сайн дурын хүсэл санаачилгын үндсэн дээр бий болсон байдаг. Тэдгээрийг ажиглахад хөдлөнгийн оролцоотойгоор үүссэн бүлгээс илүүтэй гишүүдийнхээ сайн дурын идэвхи, санаачилгаар үүссэн бүлгүүд өөрсдийн нэгдсэн ашиг сонирхлоо хамгаалах, түүндээ хүрэхийн төлөө илүү хүчин чармайлт гаргаж үр дүнтэй ажилладаг байна. Учир нь өөрсдийн биш бусдын боловсруулсан дүрмийн дагуу ажиллахад бүлгийн гишүүдээс нилээд цаг зав, зардал гарах шаардлагатай болохын хамт нэгдсэн шийдвэрт хүрэх үйл явц нь нилээд хүндрэлтэй тулгардаг байна. Тус судалгаанд, өрхийн гишүүдийн хамрагдаж буй бүлэг, байгууллагын тоо хэмжээ ба тэдгээрийн үүсэл гарлын тухай тодруулан асуусан.

Бэлэн мөнгөний хандивын оноо. Аливаа нийгмийн бүлэг, байгууллагын хөгжил, үр дүнтэй байдалд санхүүгийн хөрөнгө оруулалтын найдвартай, тогтвортой байдал чухал ач холбогдолтой байдаг. Гэхдээ бүлгийн гишүүдийн нийгэм, эдийн засаг, амьжиргааны түвшний ялгаатай байдлаас болж бүлгийн гишүүн бүрээс ижил хэмжээний хандивыг шаардахад хэцүү байдаг. Тус судалгаагаар өрхийн нийгмийн янз бүрийн бүлэгт зориулан өгсөн хандив, тусламжийн тоо хэмжээг судалсан.

Хөдөлмөр зарцуулалтын оноо. Энэ нь өрхийн гишүүн бүрийн янз бүрийн бүлгийн үйл ажиллагаанд зарцуулсан өдөр, хоногоор хэмжигдэнэ. Бүлгийн үйл ажиллагааны идэвхитэй байдал нь гишүүдийнхээ хүч хөдөлмөрөөр тодорхойлогдож байдаг учир өрхийн гишүүдийн бүлгийн үйл ажиллагаанд оролцож буй цаг хугацаа нь нийгмийн оролцооны идэвхитэй байдлыг илэрхийлэх нэг хэмжигдэхүүн юм.

Хяналтын хувьсагчууд буюу өрхийн шинж байдлын хувьсагчууд

Өрхийн хяналтын хувьсагчууд гэдэгт тухайн өрхийн материаллаг ба материаллаг бус шинж байдал аль алиныг хэмжсэн. Материаллыг шинж байдалд өрхийн биет хөрөнгө буюу материаллаг нөөцийг хэмжихийг зорьсон. Үүнд: i) Өрхийн эзэмшлийн нам дор газар, ii) Өрхийн эзэмшлийн өндөрлөг газар, iii) Өрхийн эзэмшлийн загасчлалын тоног төхөөрөмж, iv) Өрхийн эзэмшиж буй малын тоо толгой зэрэг орно (Узава 2005). Материаллаг бус шинж байдалд i) Өрхийн тэргүүний боловсролын түвшин, ii) Өрхийн тэргүүний нас, iii) Өрх дэх ажил хөдөлмөр эрхэлж буй гишүүдийн тоо

Мэдээлэл цуглуулалт

Бароал тосгоны 57 өрхийн 20 өрх нь нэгдэж загасчлалын аж ахуй эрхлэх түр хугацааны зөвшөөрөл олж авахын тулд загасчдын бүлэг байгуулсан. Үлдсэн 37 өрх нь ямар нэгэн загасчдын бүлэг, байгууллагад нэгдээгүй. Мэдээллийг цуглуулахдаа тосгоны бүх өрхийн тэргүүнтэй ганцаарчилсан стандартчлагдсан ярилцлага хийж мэдээлэл цуглуулсан. Орон нутгийн иргэдийн дундах хамтын үйл ажиллагааны төлөв байдлын талаар орон нутгийн зарим удирдагчидтай ярилцсан. Мөн тэд орон нутгийн загасчдын бүлгийн үүсэл хөгжлийн талаар, тэдгээрт нэгдсэн болон нэгдээгүй өрхүүдийн ялгаатай байдлын талаар мэдээлэл өгсөн. Судалгааны үр дүнг баталгаатай байлгах үүднээс ярилцлагын аргаас гадна фокус бүлгийн хэлэлцүүлэг, ажиглалт, түлхүүр мэдээлэгчтэй гүнзгийрсэн ярилцлага хийх зэрэг хэд хэдэн аргуудыг зэрэг ашигласан. Өрхийн ярилцага 30-35 минутын хугацаанд үргэлжилсэн. Тус бүр нь 5-10 хүний бүрэлдэхүүнтэй ойролцоогоор 1-1.5 цаг үргэлжилсэн 3 удаагийн фокус бүлгийн хэлэлцүүлэг хийсэн.

Мэдээллийн боловсруулалт

Мэдээллийн шинжилгээ нь өрх, гэр бүлийн нийгмийн хамтын үйл ажиллагаанд оролцох зан байдалд тухайн өрхийн нийгмийн капиталын үзүүлэх нөлөөллийг

тодорхойлохыг зорьсон. Үүний тулд өрхүүдийг i) загасчдын бүлэгт хамрагддаг ба ii) хамрагддаггүй гэж ялгаж мэдээлэл цуглуулсан. Өрхүүдийг ийнхүү загасчдын бүлэгт хамрагддаг эсэхээр нь ялган судлахдаа бид тухайн 2 бүлгийн өрхүүдэд ялгаа байгаа эсэх, хэрвээ ялгаатай байгаа нь тогтоогдвол энэхүү ялгааг үүсгэж буй суурь нөхцөл байдлыг тодорхойлохыг зорьсон. Хамтын үйл ажиллагааны нарийн ширийн хувьсагчуудад анализ хийхийн өмнө өрхийн хамтын үйл ажиллагааны мэдээлэлд үндэслэн **Hierarchal agglomerative polythetic cluster analysis** хийсэн. Дараа нь судалгааны үл хамаарах хувьсагчдад хүчин зүйлийн анализ хийж улмаар хэд хэдэн бүлэгт нэгтгэж олон тусдаа байсан хувьсагчдийн тоо хэмжээг бууруулсан. Улмаар судалгаанд хамрагдсан хоёр бүлгийн өрхүүдийн хамтын үйл ажиллагааны түвшинд бүлэглэсэн үл хамаарах хувьсагчдийн үзүүлж буй нөлөөллийг тодорхойлох үүднээс шугаман регрессийн шинжилгээ хийсэн. Судалгаанд хэрэглэсэн орон нутгийн институтын судалгааны техникийн дагуу өрхүүдийн хамтын үйл ажиллагааны түвшинд нийгмийн капиталын хувьсагчдийн үзүүлж буй нөлөөллийг тодорхойлох үүднээс дараах олон хэмжээст шугаман регрессийн загварыг ашигласан.

$$CA_i = \alpha + \beta SC_i + \gamma HC_i + \varepsilon$$

Үүнд:

CA_i	i өрхийн хамтын үйл ажиллагааны түвшин
SC_i	i өрхийн нийгмийн капитал
HC_i	i өрхийн шинж байдал
α	Огтлолцол
ε	Алдаа

Энэхүү регрессийн загварын хувьд өрхийн нийгмийн капитал ба ерөнхий шинж байдлын хувьсагчууд нь үл хамаарах хувьсагчууд бөгөөд өрхийн хамтын үйл ажиллагааны хувьсагч нь хамааралт хувьсагч юм. Хувьсагчууд дангаараа гэхээсээ илүү хамтаараа өрхийн хамтын үйл ажиллагаанд оролцох чадамжийг тодорхойлох нөлөөтэй гэж үзсэн (Swamy ба бусад 1999).

Чанарын мэдээлэлд дүн шинжилгээ хийхдээ **Constant Comparison Method (Boeije 2002)** аргыг ашигласан ба үр дүнд нь хамтын үйл ажиллагаанд нөлөөлөх нийгмийн капиталын үндсэн 3 үүргийг тодорхойлсон. Тэдгээр нь бусдыг манлайлах, харилцаа холбоог дэмжих, шийдвэр гаргах эрх мэдлийг хэрэгжүүлэх үүргүүд юм.

Судалгааны үр дүн

Хамтын үйл ажиллагаа ба бүлгийн хөгжлийн зан байдал

Hierarchical cluster analysis ийг ашиглан тосгоны өрхүүдийн хамтын үйл ажиллагааны оролцооны түвшинг өндөр, дунд зэрэг, бага гэсэн үндсэн гурван түвшинд авч үзсэн. Мөн өрхүүдийг орон нутгийн загасчдын бүлэгт хамрагдсан ба хамрагдаагүй гэсэн үндсэн 2 бүлэгт ангилсан. Сонирхолтой нь цөөн тооны өрхийг эс тооцвол хамтын үйл ажиллагааны түвшин өндөр ба дунд зэрэг өрхүүдийн хувьд олон нийтийн бүлэг, байгууллагад нэгдсэн байх зүй тогтол ажиглагдсан.

Орон нутгийн загасчдын бүлгийн гишүүн өрхүүдийн хамтын үйл ажиллагааны байдал

Загасчдын бүлгийн гишүүн 20 өрхийг судлах явцдаа нийгмийн капитал нь хамтын үйл ажиллагаанд нөлөөтэй гэсэн дүгнэлтэнд хүрсэн. Орон нутгийн загасчдын бүлгийг байгуулах гишүүдийн тооны доод хязгаарыг 20 өрхөөр тогтоосон ба тус бүлгийн хувьд бүлгийн гишүүн өрх бүрийн хувьд хүрэх үр шимийг өндөр байлгах үүднээс бүлгийнхээ гишүүдийн тоо хэмжээг ийнхүү хамгийн доод түвшнээр тодорхойлсон боловч. Бүлгийг бүрдүүлсэн энэхүү байдал нь манай судалгааны түүврийн төлөөлөх чадварт сөргөөр нөлөөлснийг тэмдэглэх нь зүйтэй. Хүчин зүйлийн шинжилгээний үр дүнгээр судалгааны бүх хувьсагчуудыг үндсэн 5 ангилалд хуваасан.

Table 1 Factor analysis of community fisheries organization

Factors	Factor loading	Eigen value	Explained variance	Reliability coefficient
Factor 1:		6.110	35.942 %	0.908
NM	0.869			
MA	0.752			
IO	0.748			
CI	0.673			
CCS	0.866			
WCS	0.707			
HS	0.779			
AHH	0.478			
NEP	0.721			
THI	0.632			
Factor 2:		2.847	16.747 %	0.358
YE	0.430			
LO	-0.653			
NCO	-0.766			
NFE	-0.534			
Factor 3:		1.585	9.322 %	0.283
HO	0.414			
Factor 4:		1.385	8.147 %	0.195
IP	-0.925			
Factor 5:		1.052	6.187 %	0.143
HI	0.534			
Total variance explained		76.346 %		

Хүснэгт 1. Орон нутгийн загасчдын бүлгийн гишүүдэд хийсэн хүчин зүйлийн шинжилгээ

Нэгдүгээр ангилалд нийгмийн капитал ба өрхийн шинж байдлын 10 хувьсагч багтсан бөгөөд энэ ангилал нь найдвартай байдлын коэффициентийн өндөр утгыг илэрхийлж байсан. Энэ ангилалд олон нийтийн бүлэг дэх оролцооны байдал ба мэдээлэл олж авах боломж, санхүүгийн ба ажиллах хүчний чадавхи, өрхийн орлогын түвшин зэрэгтэй холбоотой хувьсагчууд багтсан. Хүний ба материаллаг нөөцтэй холбоотой хувьсагчуудыг 2 ба 3 дахь ангилалд авч үзсэн. 4 дэх ангилал нь зөвхөн оролцооны индексийг багтаасан ба найдвартай байдлын үзүүлэлтийн хувьд доогуур байсан. 5 дахь ангилал нь зөвхөн олон төрөл байдлын индексийг авч үзсэн ба найдвартай байдлын коэффициент мөн бага байв. Энэ нь судалгаанд хамрагдсан бүлгийн гишүүд шашин, ажил мэргэжил, угсаа гарал, улс төрийн чиг баримжаа, хүйс, боловсролын түвшин, нас, орлого гэх мэт олон төрөлт байдлын үзүүлэлтийн хувьд төрөлжөөгүй байсантай холбоотой.

Хүснэгт 2-ийг харахад эхний 2 ангилал нь бүлгийн гишүүдийн хамтын үйл ажиллагаанд шууд буюу эерэг үр нөлөөтэй

байна. Энэ нь юуг харуулж байна вэ гэхээр мэдээлэл олж авах, санхүүгийн хөрөнгө оруулалт хийх чадавхитай байх, материаллаг

Table 2 Result of multiple linear regression describing the role of social capital and the household control variables on the collective action of fisheries organization members

Source	Value	Standard error	t	Pr> t
Intercept	6.842	0.188	36.387	<0.0001
Factor 1	0.950	0.187	5.082	0.000
Factor 2	0.547	0.190	2.886	0.013
Factor 3	-0.585	0.195	-2.991	0.010
Factor 4	-0.162	0.179	-0.901	0.384
Factor 5	-0.094	0.160	-0.591	0.565

$R^2=0.773$; Adjusted $R^2=0.686$

Хүснэгт 2. Загасчдын бүлгийн гишүүн өрхүүдийн мэдээлэлд хийсэн олон хэмжээст шугаман регрессийн шинжилгээний үр дүн

нөөцийн хуримтлал зэрэг нь хамтын үйл ажиллагаанд эерэгээр нөлөөлдгийг харуулж байна. Харин гурав ба дөрөв дэхь ангилал нь хамтын үйл ажиллагаанд сөргөөр нөлөөлдөг нь харагдлаа. Учир нь судалгаа явагдсан орон нутгийн загасчдын ихэнхи нь газар өмчлөлийн хувьд тааруу үзүүлэлттэй буюу ихэнхи нь нам дор газрын өмчлөл байхгүй харин аж ахуй эрхлэхэд төдийлөн тохиромжтой биш өндөрлөг газрыг эзэмшиж байсан. Тиймд өндөрлөг газрын эзэмшлийн байдал нь хамтын үйл ажиллагаанд төдийлөн нөлөөтэй гэж гараагүй. Оролцооны индекс нь мөн хамтын үйл ажиллагаанд сөрөг нөлөөтэй нь харагдсан ба энэ нь загасчдын бүлгийн ихэнхи шийдвэрийг орон нутгийн манлайлагч гаргадагтай холбоотой юм. Бүлгийн жирийн гишүүд шийдвэр гаргах үйл явцад төдийлөн сайн оролцож чаддаггүй байна. Бүлгийн гишүүд шинж байдлын хувьд олон янз биш учраас бүлгийн олон төрөлжилтийн байдлын индекс нь хамтын үйл ажиллагаанд төдийлөн нөлөө байхгүй гэж гарсан.

Орон нутгийн загасчдын бүлгийн гишүүн бус өрхүүдийн хамтын үйл ажиллагааны байдал

Эдгээр өрхүүд хэдийгээр олон нийтийн бүлгийн гишүүн бус боловч олон нийтийн түвшний бусад үйл ажиллагаа, тухайлбал шашны шинжтэй үйл ажиллагаа, тосгоны дэд бүтцийн төсөл гэх мэт үйл ажиллагаанд ямар нэг байдлаар оролцдог өрхүүд юм. Гэхдээ тэдгээр үйл ажиллагаа нь тэднээс өргөн хүрээний капиталын

хөрөнгө оруулалт шаарддаггүйгээрээ онцлогтой.

Table 3 Factor analysis of community members who are not in the community fisheries organization

Factors	Factor loading	Eigen value	Explained variance	Reliability coefficient
Factor 1:		5.357	31.510 %	0.940
NM	0.944			
MA	0.932			
IP	0.952			
IO	0.904			
CI	0.715			
CCS	0.730			
WCS	0.672			
Factor 2:		4.318	25.402 %	0.782
HS	-0.945			
YE	0.424			
AHH	-0.826			
LO	-0.668			
HO	-0.649			
NFE	-0.845			
NEP	-0.797			
Factor 3:		1.071	6.302 %	0.319
NCO	-0.439			
Factor 4:		0.769	4.525 %	0.164
HI	-0.451			
THI	-0.413			
Total variance explained		67.740 %		

Хүснэгт 3. Орон нутгийн загасчдын бүлгийн гишүүн бус өрхүүдэд хийсэн хүчин зүйлийн шинжилгээ

Table 4 Result of multiple linear regression describing the role of social capital and the household control variables on the collective action of the community members except fisheries organization members

Source	Value	Standard error	t	P> t
Intercept	3.579	0.287	12.462	<0.0001
F1	0.577	0.290	1.986	0.055
F2	0.201	0.291	0.690	0.495
F3	0.248	0.322	0.769	0.447
F4	-0.050	0.337	-0.149	0.882

$R^2=0.33$; Adjusted $R^2=0.28$

Хүснэгт 4. Загасчдын бүлгийн гишүүн бус өрхүүдийн мэдээлэлд хийсэн олон хэмжээст сугаман регрессийн шинжилгээний үр дүн

Хүчин зүйлийн шинжилгээгээр олон төрөл байдлын индексээс бусад нийгмийн капиталын хувьсагчид эхний ангилалд багтсан бол өрхийн шинж байдлын хувьсагчид илүүтэй хоёр дахь ангилалд багтжээ. Эхний энэ хоёр ангилал нь бусад ангиллуудаа бодвол найдвар байдлын коэффициентийн үзүүлэлт өндөр байна. (Хүснэгт 3). Регрессийн шинжилгээний үр дүнг харвал эхний ангиллын хувьсагчид

хамтын үйл ажиллагаанд эерэгээр буюу шууд нөлөөтэй нь тогтоогдсон. Иймд бид нийгмийн капитал нь олон нийтийн хамтын үйл ажиллагааны гол нөхцөл байдал юм гэж дүгнэж болохоор байна.

Хэдийгээр хөдөлмөр зарцуулалт ба бэлэн мөнгөний хандив зэрэг нь өрхийн чадамжаас хамаарч байдаг ч энэ төрлийн арга хэмжээнд санхүүгийн хөрөнгө оруулалт хийх зайлшгүй албатай биш байсан учраас орон нутгийн иргэдийг хамын ажиллагаанд хмарагдахыг хязгаарлалт болоогүй байна. 2 ба 3 дахь ангиллын үзүүлэлтийг харахад биет ба санхүүгийн хөрөнгө нөөц нь хамтын үйл ажиллагаанд үзүүлэх нөлөөлөл бага байна. Эцэст нь дүгнэхэд 4 дэх ангиллын регрессийн коэффициентийг харахад бүлгийн олон төрөл байдал ба өрхийн орлогын түвшин нь хүмүүсийн хамтын ажиллагаанд бараг л нөлөөгүй харагдаж байна. (Хүснэгт 4)

Хэлэлцүүлэг

Тус судалгаагаар Бангладеш улсад өрнөж буй орон нутгийн иргэдийн хамтын үйл ажиллагаагаар дамжуулан намгархаг газрын нөөцийн менежментийн төвлөрлийг сааруулах үйл явцад нийгмийн капиталын 3 төрөл чухал үүрэг гүйцэтгэж буйг тогтоолоо. **Bonding** буюу нэгдэл нягтралын капитал нь орон нутгийн иргэд, гишүүдийн дунд итгэлцлэлийг бий болгож, харилцан туслалцах үйл явцыг идэвхижүүлж байдаг капитал юм. Бидний тоон шинжилгээнээс харахад энэхүү дотоод нягтралын нийгмийн капитал нь олон нийтийн бүлэгт нэгдсэн ба нэгдээгүй өрх аль алины хувьд тэдний хамтын үйл ажиллагаанд чухал ач холбогдолтой байна. Гэхдээ хамтын үйл ажиллагаанд хамрагдахын тулд хөрөнгө санхүүгийн хувь нэмэр оруулах шаардлагатай бол өрхүүд санхүүгийн чадавхиасаа хамааран 2 бүлэгт хуваагддаг. Осром 1996 онд Нигер улсад явуулсан судалгаандаа Засгийн газраас иргэдэд тавьсан иргэдийг хөрөнгө санхүүгийн хувьд хувь нэмрээ оруулах гэсэн шаардлага нь иргэдийн дунд хамтын үйл ажиллагаа хөгжихөд учирч байсан нэг том бэрхшээл болохыг дурдсан байдаг. Энэ ажиглалтыг өөрсдийн судалгааны үр дүнтэй

харьцуулан авч үзвэл Бангладешийн засгийн газрын хэрэгжүүлж буй байгалийн нөөцийн менежментийн төвлөрлийг сааруулах замаар орлого бүрдүүлэх гэсэн системийн хүрээнд иргэдийн дундах дотоод нэгдэл нягтралын нийгмийн капитал дангаараа иргэдийн хамтын үйл ажиллагааны хөгжилд дорвитой нөлөө үзүүлж чадахгүй юм. Де Сото (2000) энэ тухай “Капиталын нууц” номондоо орон нутгийн иргэдийн хамтын хүчээр бий болж болох нийгэм, эдийн засгийн асар их боломж нь орон нутгийн хэрэгцээ, онцлогт тохироогүй төрийн буруу бодлогоос болж сүйрч болох тухай тайлбарласан байдаг.

Хамтын үйл ажиллагааны өөр нэгэн чухал зүйл бол иргэд нэгдсэн шийдвэрт хүрэхэд орон нутгийн манлайлагчийн гүйцэтгэх үүргийн тухай асуудал юм. Манай судалгааны үр дүнгээр орон нутгийн манлайлагчид орон нутгийн иргэд ба гадаад орчны байгууллагуудын хооронд холбон зуучлах үүрэг гүйцэтгэсэнээрээ хамтач шийдвэр гаргахад гол үүрэг гүйцэтгэдэг. Жишээ нь орон нутгийн манлайлагчид албан ёсоор хэрэгцүүлж буй арга механизмын (санал хураалт, хэрэгцээг үндэслэн сонгох, сугалаа сугалуулах гэх мэт) хүрээнд бүлэгт сонгогдож чдаагүй өөрийн танил тал, хамаатан садны өрхийг давуу эрх олгон бүлэгт элсүүлэх чадалтай байдаг. Ингэснээр төвлөрлийг сааруулах үйл явцыг ардчилсан бус хэлбэрт оруулж, нээлттэй ил тод байх, байгалийн нөөцийг тэгш хариуцлагатайгаар хуваарилах байх зарчмууд алдагдахад хүргэдэг байна. Тус судалгаагаар орон нутгийн иргэд хамтын үйл ажиллагаанд нэгдэх боломжтой байсан ч орон нутгийн манлайлагчийн давамгайллаас болоод шийдвэр гаргах үйл явцад төдийлөн үр дүнтэй чаддаггүй байна. Тэгэхээр орон нутгийн манлайлагчид ихэвчилэн боломжийг хувьдаа ашигладагийг судалгааны үр дүн

харуулсан. Нөгөө талаар орон нутгийн иргэд байгаль орны нөөц ашигласны хураамжаа хувиараа төлөхөөс зайлсхийж орон нутгийн манлайлагчдыг өөрсдийнх нь өмнөөс шаардагдах татвар хураамжийг орон нутгийн сан болон бусад арга замаар төлүүлэх бололцоо гаргах байх гэж найддаг байна. Ингэснээр орон нутгийн иргэд тэдгээр манлайлагчид болон мөнгө зээлсэн хүмүүсээс хараат байдалд орж өөрсдийн хамтын үйл ажиллагааг хэрэгжүүлэх, шийдвэр гаргха эрх мэдлээ тэдэнд алдах байдалд хүрдэг байна (Khan and Hague 2010).

Ерөнхийдөө байгалийн нөөцийн тогтвортой менежментийг бий болгоход мэдээллийн урсгалын жигд, тэгш хүртээмжтэй байдал чухал ач холбогдолтой (Adger 2003). Тиймд байгалийн нөөцийн тогтвортой менежментийг бий болгоход төрийн байгууллагын зүгээс баталгаажуулах шаардлагатай гол асуудлын нэг нь энэ юм. Тус судалгаагаар орон нутгийн иргэд нь төрийн байгууллагаас ирж буй мэдээллийг хүлээн авагчийн байр суурьтай, нэг чиглэлтэй, дээрээс доош чиглэсэн хандлагатай байгаа нь төрийн байгууллагын шийдвэр гаргагчдыг орон нутгийн нөхцөл байдлаа мэдэхгүй, салангид байдалд хүргэж байгааг тодорхойллоо. Воолкок энэхүү хоёрдмол байдал нь орон нутгаас сайн манлайлагч төрөн гарахад саад учруулж буйг тодорхойлсон байдаг. Тэгэхээр төрийн байгууллагын зүгээс мэдээллийн хоёр талт урсгалыг нээлттэй байлгах үүднээс орон нутгийн иргэдтэйгээ байнгийн холбоо харилцаатай байх шаардлагатай юм.